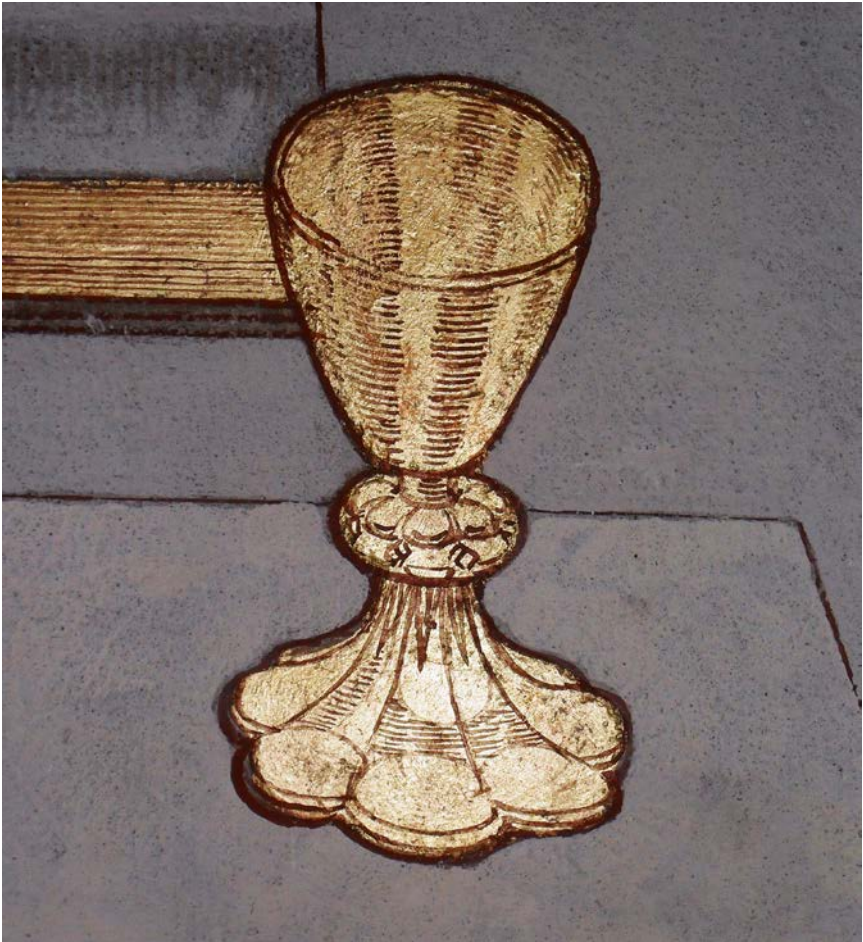


# Gemeindebrief

der Ev. Kirchengemeinden  
Mühlenbeck und Schildow  
April 2015 / Mai 2015



*Jesus Christus spricht: Wer durstig ist, der komme zu mir und trinke!*  
Johannes 7,37

## Grußwort

Liebe Leserin, lieber Leser,

Von einer Kollegin bekam ich vor einiger Zeit ein Armband mit der Aufschrift: [www.meckerfreie-zone.de](http://www.meckerfreie-zone.de) – eine Aktion, die ermutigen soll, sich das Meckern, Klagen und Tratschen abzugewöhnen. Immer, wenn ich feststelle, dass ich wieder ins Meckern verfallen bin, soll ich das Armband auf die andere Seite wechseln. Ziel: 21 Tage am gleichen Arm. Mein Versuch, das Jugendlichen anzupreisen ging nach hinten los: Das ist nicht zu schaffen! Außerdem: Manchmal braucht man das ja auch, mal Dampf abzulassen. Würden Sie das schaffen? Ehrlich?

Eine Fastenaktion unserer Kirche heißt in diesem Jahr: „7 Wochen ohne Runtermachen“ – ohne dass man sich über andere erhebt, sie schlecht macht, ihnen etwas „an den Kopf wirft“. Dabei geht es vor allem darum, den oder die andere so zu sehen, wie sie sind, sie nicht verbiegen zu wollen. Wir sind in der Gefahr, andere so verändern zu wollen, dass sie zu uns passen, dass es keine Reibung mehr gibt, alles harmonisch ist. Aber können wir nicht einfach so sein, wie wir nun mal sind?

Der Wiener Künstler Gustav Klimt erhielt einmal von der Baronin Sonja von Knips den Auftrag, ein Portait von ihr zu malen. Er wollte nicht nur eine Momentaufnahme zeichnen, sondern sie besser kennenlernen, damit er etwas von ihrem Inneren darstellen könnte. Äußerlich war sie keine Schönheit. Sie war von einem harten Leben gezeichnet und litt unter Depressionen. Auf dem Bild des Künstlers sah man dann eine wunderschöne Frau mit einer kraftvollen Ausstrahlung. Die Baronin hängte sich das Bild trotzdem in ihr Wohnzimmer. Und dann geschah das Unglaubliche: Als der Maler ein paar Jahre später die Baronin besuchte, hatte er eine wunderschöne Frau vor sich. Sie war der Frau, die er gemalt hatte wie aus dem Gesicht geschnitten. Sie hatte sich dem Bild angeglichen. Der Künstler malte einen Entwurf von ihr – und sie wurde diesem Entwurf immer ähnlicher.

Solch einen Entwurf hat Gott in jeden von uns gelegt. Es ist unsere Aufgabe, zu uns selbst zu finden, zu dem Bild, das Gott in unser Herz geschrieben hat. Wenn wir den Mantel dessen abwerfen, wie wir uns wünschen oder wie andere uns haben wollen, und einfach nur sind, wie wir sind, dann beginnt bei uns die Auferstehung. Dann müssen wir auch nicht mehr über andere herziehen und unser inneres Bild wird sichtbar.

Zum Abendmahl lädt uns Jesus ein – so wie wir sind. Er möchte unseren Durst nach Leben stillen, unser Bild sichtbar werden lassen. Eine fröhliche Osterzeit mit Entdeckungen des Bildes, das Gott in Sie gelegt hat wünscht Ihnen Ihr Pfarrer Bernhard Hasse.

## Aus dem Leben unserer Gemeinde

### „ ... ist einer des anderen Glied“

Wer immer sich in normalen Schulzeiten montags und dienstags ab den Mittagsstunden

nahe dem Schildower Gotteshaus aufhält, kann sie sehen und hören: die fröhliche Kinderschar, die durch den Pfarrgarten das evangelische Gemeindehaus ansteuert. Dann nämlich ist Christenlehre-Zeit. Seit runden 30 Jahren lädt unsere Katechetin Ute Furkert dazu ein, unermüdlich, mit immer gleicher Hingabe und stets neuen Ideen. Den Kindern gefällt's, die Eltern wissen sie gut aufgehoben, und immer wieder finden sich etliche Mütter, die ein festes Helferteam bilden. Denn wo, wenn nicht in der Christenlehre und der damit verbundenen Familienarbeit wachsen die Grundlagen für die Zukunft unseres kirchlichen Lebens?!

Wenn nun – wie seit November 2014 – Ute Furkert durch OP und Rehabilitation für längere Zeit ausfällt? Dann sind Kirchenkreis und Gemeinde gefragt.

Die beiden Montagsgruppen leitete die Kreiskatechetin Hannelore Kappes, die für diese zusätzliche Aufgabe allwöchentlich eine weite Anfahrt auf sich nahm. Besonders für die Jüngsten aus den ersten und zweiten Klassen, bei denen die Bindung an diese gemeinsamen Nachmittage noch wachsen muss, war es wertvoll, dass so die Kontinuität gewahrt blieb.

Es war aber auch wichtig, dass Machteld Wätzel, deren Pauline zu den hier betreuten Kindern gehört, Hilfestellung leistete, in dem sie die Kleinen vom Hort abholte und ins Gemeindehaus brachte. Sie begleitete auch die einleitende „Teerunde“, ein beliebtes und für die Eröffnungsphase wichtiges Ritual, in dem die Kinder beim Knabbern der von den Eltern beigeordneten Kekse plaudernd einen Übergang finden vom Schulalltag zu den neuen Erlebnissen. In dieser Phase werden zum Beispiel auch die Geburtstagskerzen angezündet.

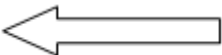
Anschließend, in der 5. Klasse, übernahm Doris Rupprecht, als Mutter von Jan schon eine langjährige Helferin, die Betreuung der „Teerunde“, auf die auch die Älteren nicht verzichten wollen, vom Tischdecken bis zum Abwaschen und Aufräumen.

Die Notsituation begann gerade in der Zeit als Andreas Ehrke, GKR-Vorsitzender und Chorleiter, mit dem erweiterten Kirchenchor das alljährliche Adventskonzert vorbereitete. Er lud alle Gesangsbegeisterten der beiden Dienstagsgruppen zum offenen Singen ein, und der so entstandene kleine Kinderchor verlieh mit engelhaften Stimmen nicht nur diesem Konzert, sondern auch einer Christvesper und dem traditionellen Singegottesdienst am zweiten Weihnachtsfeiertag eine ganz besondere Note. Die Einleitungsphase mit Tee und Gebäck betreute in diesem Fall Gabriele Werner, eine Sopransängerin aus unserem Kirchenchor.

Allen Helfern zollen wir für ihren Einsatz herzlichen Dank, er ist ein Schule machendes Beispiel gelebter Gemeindearbeit, wie es im 12. Kapitel des Römerbriefs geschrieben steht: *„So sind wir viele ein Leib in Christus, aber untereinander ist einer des anderen Glied.“*

Sigrid Moser

## Gottesdienste

	<b>Schildow 9.00 Uhr</b>	<b>Mühlenbeck 10.30 Uhr</b>
<b>03.04. Karfreitag</b>	Gottesdienst mit Abendmahl Pfarrer Hasse	Gottesdienst mit Abendmahl Pfarrer Hasse
<b>05.03. Ostersonntag</b>	Familiengottesdienst mit Ostereiersuchen. Pfarrer Hasse	Familiengottesdienst mit Ostereiersuchen. Pfarrer Hasse / Frau Schäfer
<b>12.04. Quasimodogeniti</b>	<b>10.00 Uhr</b> Graf zu Eulenburg.	
<b>19.04. Misericordias Domini</b>		10.30 Uhr Gemeinsamer Gottesdienst Wolfgang Niemeyer
<b>26.04. Jubilate</b>	<b>14.00 Uhr</b> Jubelkonfirmation mit Abendmahl, anschl. Kaffee Pfarrer Hasse	10.30 Tauerinnerungsgottesdienst Pfarrer Hasse
<b>03.05. Kantate</b>	18.00 Uhr Gem. Taizé Gottesdienst Pfarrer Hasse	
<b>10.05. Rogate</b>	10.00 Tauerinnerungsgottesdienst Pfarrer Hasse	<b>14.00 Uhr</b> Jubelkonfirmation mit Abendmahl, anschl. Kaffee Pfarrer Hasse
<b>14.05. Himmelfahrt</b>	<b>11.00 Uhr Gemeinsamer Gottesdienst in Schönerlinde</b>	
<b>17.05. Exaudi</b>	Pfarrer Hasse	Pfarrer Hasse
<b>23.05. Pfingstsonnabend</b>	<b>14.00 Uhr Konfirmation</b> Mit Abendmahl Pfarrer Hasse	
<b>24.05. Pfingsten</b>	<b>10.00 Uhr Konfirmation</b> Mit Abendmahl Pfarrer Hasse	<b>14.00 Uhr Konfirmation</b> Mit Abendmahl Pfarrer Hasse
<b>31.05. Trinitatis</b>	Pfarrer Hasse	Pfarrer Hasse

## Termine

### **KINDER UND JUGENDLICHE**

#### **CHRISTENLEHRE in der Schulzeit - Schuljahr 2014 /2015**

##### **Mühlenbeck mit Frau Schäfer**

Christenlehre für alle interessierten Kinder, der Klassen 1-6:

Jeden Dienstag 14:45 - 16:00 Uhr

##### **Schildow mit Frau Furkert (im Februar noch Vertretung!)**

*Montag:* Klassen 1 und 2: 13.30 – 14.30 Uhr (13.15  
Abholung)

Klassen 5: 14.45 – 15.45 Uhr

*Dienstag:* Klassen 3 und 4: 14.45 – 15.45 Uhr

Klassen 6 16.00 – 17.00 Uhr

### **KONFIRMANDENUNTERRICHT**

**Mühlenbeck dienstags 7. Klasse um 17.30 Uhr, 8. Klasse um 18.30 Uhr**

**Schildow: donnerstags 7. Klasse um 17.00 Uhr, 8. Klasse um 18.15 Uhr**

**JUNGE GEMEINDE** in der Schulzeit von 19.00 -20.00 Uhr

jeden **Dienstag** im *Pfarrhaus Mühlenbeck* mit Seraja Burkhardt

### **FRAUEN-UND SENIORENKREIS** 2./3. Mittwoch im Monat 14.30 Uhr

Mühlenbeck 08.04. und 13.05.

Schildow 15.04. und 20.05..

Thema im April: Österliche Geschichten (Frau Lunkenheimer)

Thema im Mai: Farben (Pfarrer Hasse)

### **GESPRÄCHSKREIS** 1. Donnerstag im Monat jeweils um 19.30 Uhr

Schildow am 07. Mai: 70 Jahre Kriegsende - Friedensarbeit

### **HANDARBEITSKREIS** 1. Dienstag im Monat

07.04. und 05.05. um 14.30 Uhr in Schildow

### **CHORPROBE**

Freitags von **18.00** bis 19.00 Uhr im Gemeindesaal in Schildow

### **SINGKREIS MÜHLENBECK**

im Pfarrhaus Mühlenbeck am Dienstag, dem 28.4. um 19.30 Uhr

## Veranstaltungen

### **\*\*Besuchsdienstkreis, Mittwoch, dem 29. April um 19.00 Uhr\*\***

Viele Helfer und Helferinnen sorgen dafür, dass Geburtstagsgrüße der Kirchengemeinden zu den Jubilaren kommen, oder besuchen Menschen, die nicht mehr so mobil sind. Das ist ein ganz wichtiger Dienst. Wir suchen noch nach Verstärkung für diesen Dienst und treffen uns für Absprachen am 29. April im Gemeindehaus Schildow. Kommen Sie gern einfach vorbei!

*Bernhard Hasse*

### **\*\* Meditatives Tanzen \*\***

*Nächste Tanztermine im Schildower Gemeindehaus:*

*am 23. April und am 28. Mai um 19.30 Uhr*

Es tanzt mit uns Brigitte Beckmann.

Wenn Sie Interesse am Meditativen Tanzen haben, melden Sie sich bitte bei Ute Furkert, Tel.033056 /74345

*Ute Furkert*

### **\*\* Gospelworkshop 2015 in Mühlenbeck \*\***

Liebe Gospelfreunde,

der Gospelworkshop mit Adrienne Morgan Hammond findet in diesem Jahr bereits vom

**19.-21. Juni 2015** – also zur Sommersonnenwende - statt.

Damit liegen wir in der warmen Zeit und werden vermutlich die Kirche nicht als kühl, sondern als erfrischend empfinden. Das liegt auch über 3 Wochen vor den Sommerferien, so dass die Abiturfeiern erst später sind. Also hoffe ich auf rege Beteiligung. Anmeldungen im Pfarramt.

### **\*\*Sommerfest am 5.7.\*\***

Wer hat Ideen oder Beiträge für unser Sommerfest? Der ist herzlich eingeladen zum Vorbereitungstreffen am 5.5.2015, im Gemeindehaus in Mühlenbeck, Birkenwerderstr. 4, um 19:30 Uhr.

Dagmar Schäfer, Bernhard Hasse



## Veranstaltungen

**\*\* „*Eigentlich bin ich ganz anders, aber ich komme so selten dazu!*“ - Ödön von Horvath \*\***

*Die Veranstaltungen beginnen um 19.30 Uhr im Gemeindehaus Schildow.*

### **Freitag , 24. April: Ich schenk Dir ein Wort und mach mir ein Bild**

Zum zweiten Mal wollen wir das kreative Schreiben in der Gruppe ausprobieren und einüben. Es werden kleine Gedichte und Texte entstehen, die wir gar nicht für möglich halten.

Eigentlich kann ich doch so nicht schreiben.....

An diesem Abend entwickeln wir auch kleine Schriftbilder.

Eigentlich kann ich doch gar nicht bildnerisch gestalten.....

### **Freitag, 29. Mai: Die Welt von oben**

Wir schauen von oben auf die Welt. – Wie? Kommen Sie doch einfach vorbei und lassen sich überraschen!

Wir freuen uns, wenn auch neue Teilnehmer und Teilnehmerinnen dazu stoßen.

*Angelika Pleger*

### **\*\* Gemeindefahrten 2014 \*\***

#### **Polenreise**

Auch 2014 fahren wir wieder mit Freunden aus Alt-Wittenau und Eindhoven nach Polen; diesmal schon vom 15. bis 20. April nach Lipiany (Lippehne), Zielona Góra (Grünberg) und danach an die Ostseeküste nach Międzywodzie (Heidebrink) und Świnoujście (Swinemünde).

#### **Kloster Zinna und Jüterbog**

Am Sonnabend, dem 2. Mai, laden wir ein zur Gemeindefahrt, die über Kloster Zinna – mit Kirchenführung, Museumsbesuch und Weberhaus – nach Jüterbog führt, wo wir nach deftigem Mittagessen beim „Schmied von Jüterbog“ die Altstadt und in der Nicolaikirche den Tetzeltasten besichtigen werden. Unkostenbeitrag bei guter Busauslastung zwischen 30 und 35 €uro. Abfahrt voraussichtlich um 7.30 Uhr ab Schildow Kirche mit den üblichen Einstiegsstellen Haydnstraße und Mühlenbeck Kirche.

Anmeldungen für beide Fahrten nimmt Sigrid Moser unter Telefonnummer **20963** entgegen.

## Freud und Leid

### **Kirchlich bestattet wurden:**

**Schildow:** Edeltraut Ellen Helmtraut Edelgard **Görtz** geb. Bremer (74)  
Margot Erna Gertrud **Lindemann** geb. Meilicke (80)

### **Mühlenbeck:**

Günter Erich **Geist** (65)

*Niemals werde ich dir meine Hilfe entziehen, nie dich im Stich lassen.*

*Josua 1,5b*

## So erreichen Sie die Mitarbeiterinnen und Mitarbeiter der Gemeinden

**Büro:** Frau Angelika Gliesche;

Sprechzeiten: Di.: 10.00-12.00 Uhr + 16-18.00 Uhr, Do: 10.00 -12.00 Uhr

Mühlenbeck, Birkenwerder-Str. 4, Tel.033056 / 89017, Fax: 28819,

**Pfarrer Bernhard Hasse,**

Mühlenbeck, Birkenwerder Str. 4, Tel.: 89017 (auch außerhalb der Sprechzeiten)

**E-mail: Pfarramt-Muehlenbeck@gmx.de**

**Jugend: Jugend-Muehlenbeck@gmx.de**

**Katechetinnen:**

Ute Furkert, 16548 Glienicke Paul Singer Str. 8 Tel. 033056 / 74345

Dagmar Schäfer, Tel: 030 - 92370315 oder [turmglucke@web.de](mailto:turmglucke@web.de)

**Vors. GKR-Schildow:** Andreas Ehrke, Tel. 81021.

**Vors. GKR-Mühlenbeck:** Pfarrer Hasse Tel.89017

**Stellvertr. Vors. Schildow:** Pfarrer Hasse Tel.89017

**Stellvertr. Vors. Mühlenbeck:** Martin Hoffmann Tel 0175-5634277

**Kirchengemeinde im Internet:**

**www.EV-Kirchengemeinde-Schildow.de**

**Spendenkonto:**

**Schildow**

**Empfänger: Ev. Kirchengemeinde Schildow**

**IBAN: DE31520604103603995550**

**Kreditinstitut: Evangelische Bank eG**

**Mühlenbeck**

**Empfänger: Ev. Kirchengemeinde Mühlenbeck**

**IBAN: DE76520604102603995550**

**Kreditinstitut: Evangelische Bank eG**

***Bitte immer Verwendungszweck eintragen!***

---

Der evangelische Friedhof Schildow wird von der Gemeinde Mühlenbecker Land verwaltet

---

Ansprechpartner ist **Herr Ratayczak Tel. 033056 / 84134; Fax: 84170.**